

Inwentaryzacja architektury drewnianej miejscowości gmin Uście Gorlickie i Ropa



projekt Fundacji „Zawsze Warto”
w ramach programu
Narodowego Instytutu Dziedzictwa w roku 2016 – Wolontariat dla dziedzictwa

**Dofinansowano w ramach Programu Narodowego Instytutu Dziedzictwa
– Wolontariat dla dziedzictwa**



NARODOWY INSTYTUT
DZIEDZICTWA
NATIONAL HERITAGE BOARD OF POLAND



**...ARCHITEKTURA JEST MATKĄ SZTUKI.
BEZ ARCHITEKTURY
NIE MIELIBYŚMY DUSZY NASZEJ CYWILIZACJI...**

Frank Loyd Wright

*Wzajemne oddziaływanie na siebie materialnych śladów
dziedzictwa poszczególnych społeczności wyrażone jest
w odmienności wzorów kulturowych. Tkanka zabudowy tworzy
nam architekturę, kreuje przestrzeń w czasie.*



GMINA UŚCIE GORLICKIE I GMINA ROPA

- **Uście Gorlickie:** gmina wiejska w województwie małopolskim, w powiecie gorlickim o powierzchni 287,4 km². (W latach 1975–1998 gmina położona była w woj.nowosądeckim.)Pod względem geograficznym teren gminy obejmuje zachodnią część Beskidu Niskiego. Obszar gminy charakteryzuje się górzystym ukształtowaniem terenu należącym do gór średnich o rusztowym układzie głównych grzbietów i dolin. W krajobrazie dominują długie, zalesione pasma górskie lub pojedyncze góry poprzedzielane malowniczymi przełomami rzek i potoków oraz rozległe obszary łąk, pastwisk i pól uprawnych. Gmina Uście Gorlickie znajduje się w dorzeczu rzeki Ropy, będącej dopływem Wisłoki, oraz dorzeczu rzeki Białej stanowiącej dopływ Dunajca. Największym dopływem Ropy na terenie gminy jest Zdynianka. Gmina charakteryzuje się leśno-rolniczym typem użytkowania ziemi. Lasy zajmują ok. 60% powierzchni, użytki zielone 20%, ok.12% pola uprawne.
- Na obszarze Beskidu Niskiego, który stanowi łącznik między fauną i florą Karpat Wschodnich i Zachodnich wykształciła się bogata fauna obfitująca w gatunki puszczańskie.
- **Ropa:** gmina wiejska w województwie małopolskim, w powiecie gorlickim o powierzchni 49,09 km². (W latach 1975-76 i 1991-98 gmina położona była w woj.nowosądeckim.) Gmina reaktywowana w 1991 r. z wydzielenia Ropy z Gminy Gorlice i Łosie z Gminy Uścia Gorlickiego. Położona jest w dolinie rzeki Ropy pomiędzy wzgórzami Beskidu Niskiego, na szlaku komunikacyjnym Nowy Sącz - Gorlice. W skład gminy wchodzi miejscowości: Ropa, Klimkówka i Łosie. Charakterystycznym krajobrazem są stoki górskie i doliny z przydrożnymi kapliczkami i krzyżami. W przysiółku Ropy krzyżują się szlaki turystyczne: z Gorlic przez Bielankę i Florynkę do Jamnicy, z Grybowa przez Suchą Homolę do Wysowej. Na tym terenie widoczne są nadal odrębności kulturowe wynikające z różnic etniczno-religijnych ludności łemkowskiej i polskiej, co przejawia się w mowie, obrzędach, obyczajach. Do dziś przetrwała żywa legenda słynnych łemkowskich maziarzy rodem z Łosia.

INWENTARYZACJA ARCHITEKTURY DREWNIANEJ, GMINA: UŚCIE GORLICKIE, ROPA

SKARBY I LOSIE

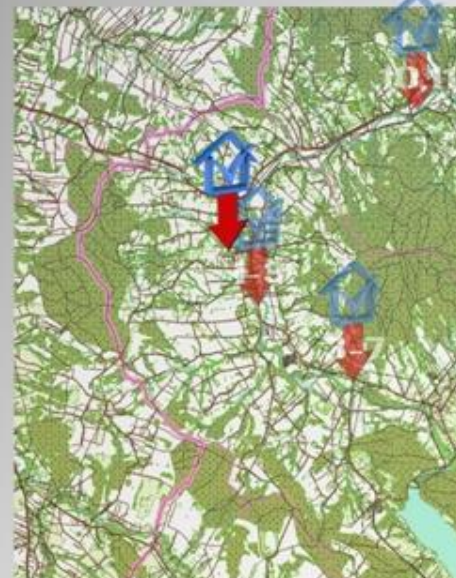
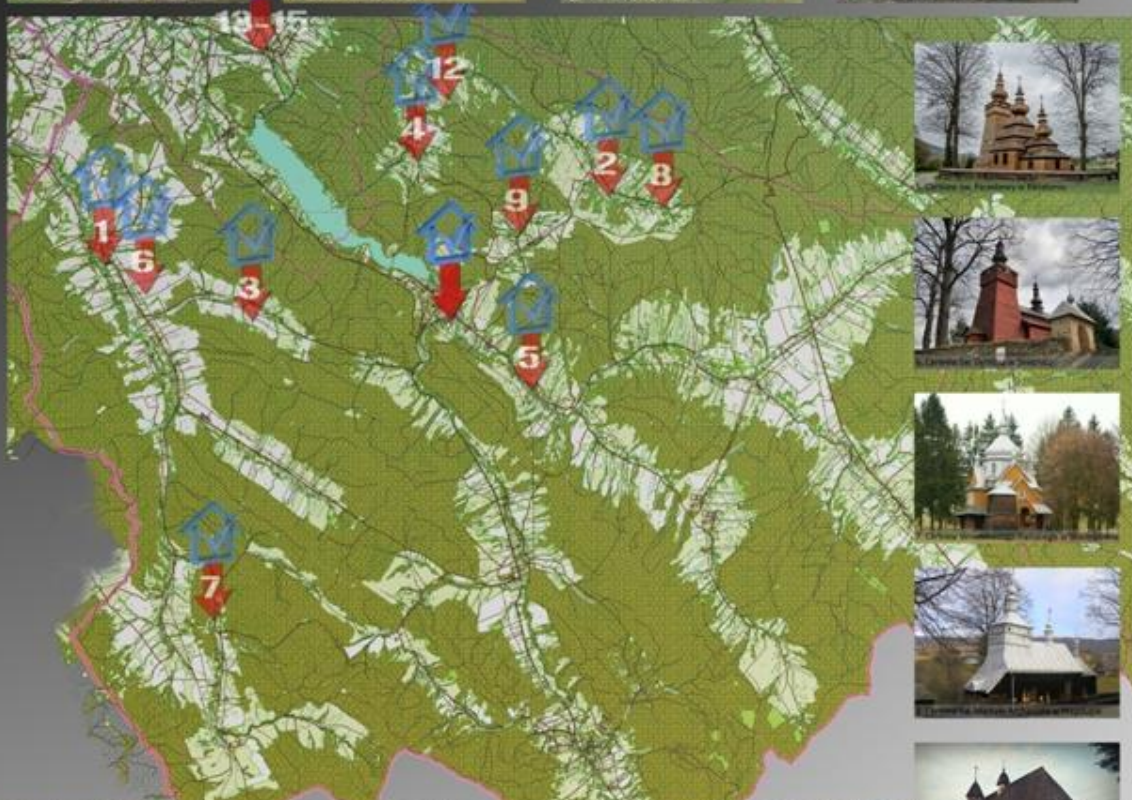
projekt Fundacji „Zawsze Warto” w ramach
zabiegów Programu Narodowego Instytutu Dziedzictwa w 2016 r.
pt. „Wskazanie dla dziedzictwa”



Dofinansowano w ramach Programu Narodowego Instytutu Dziedzictwa
- Wolontariat dla dziedzictwa



NARODOWY INSTYTUT
DZIEDZICTWA
NATIONAL HERITAGE BOARD OF POLAND



Cerkiew św. Michała Archanioła w Brunarach

Nr 1

Gmina Uście Gorlickie

Brunary Wyżne – cerkiew p.w. św. Michała, A-541/33 (NŚz), zmiana treści decyzji

Obiekt w 2013 r. został wpisany na Listę Światowego Dziedzictwa Kulturowego i Naturalnego UNESCO.

Cerkiew parafialna greckokatolicka św. Michała Archanioła w Brunarach Wyżnych (obecnie kościół parafialny rzymskokatolicki NMP Wniebowziętej) datowana jest na 1797 r. Budowla, mimo późniejszych przekształceń, zachowała najważniejsze cechy cerkwi zachodniołemkowskiej. Wnętrze zwieńczają stropy płaskie z fasetami. Polichromię o rokokowo-klasycystycznych motywach architektonicznych oraz roślinnych wykonali Antoni i Józef Bogdańscy w 1898 r. W nawie widać fragmenty starszej barokowej polichromii z końca XVIII w. Barokowy ikonostas z XVIII w. przemalowany został w czasie remontu w 1831 r

Stan zachowania - dobry

Funkcja sakralna

mapka z położeniem



- Zdjęcia i materiały historyczne/ szkice



- zdjęcia stanu istniejącego



Cerkiew św. Paraskewii w Uściu Gorlickim

Nr 2

Gmina Uście Gorlickie

Cerkiew parafialna greckokatolicka św. Paraskewii w Uściu Gorlickim pochodzi z 1786 r. W 2. poł. XX w. użytkowana była jako kościół rzymskokatolicki, a od 1951 r., po powrocie części Łemków, odprawiano w niej także nabożeństwa greckokatolickie. Jest to cerkiew zachodniołemkowska o konstrukcji zrębowej i ścianach pokrytych gontem. Polichromia figuralno-ornamentalna powstała w 1938 r. W wyposażeniu znajduje się późnobarokowy ikonostas z XVIII w., którego ciekawostką są rzadko spotykane rzeźby na antependiach (poniżej ikony Matki Boskiej - przedstawienie Adama i Ewy, (poniżej ikony Matki Boskiej - przedstawienie Adama i Ewy, poniżej ikony Chrystusa Nauczającego proroków).

Stan zachowania - dobry

Funkcja sakralna

mapka z położeniem



- Zdjęcia i materiały historyczne/ szkice



- zdjęcia stanu istniejącego



Cerkiew św. Paraskewy w Nowicy

Nr 3

Gmina Uście Gorlickie

Cerkiew grekokatolicka św. Paraskewy w Nowicy pochodzi prawdopodobnie z lat 1842-43. Posiada konstrukcję zrębową, trójdzielną, typu zachodnio - łemkowskiego z okresu schyłkowego. Ściany cerkwi pokryte gontem, dachy oraz wieńczące je wieżyczki z pozornymi latarniami pokryte są blachą. Wieża o pochyłych ścianach, z pozorną izbicą, posiada konstrukcję słupowo-ramową. Wnętrze ozdobione jest polichromią z 1927 r. Między nawą a prezbiterium kompletny ikonostas z końca XVIII w. Pośrodku prezbiterium ołtarz główny z XVIII w., w nawie późnobarokowy ołtarz boczny z 2. poł. XVIII w. z ikonami Matki Bożej z Dzieciątkiem i św. Jana Chrzciciela. Stan zachowania - dobry

Funkcja sakralna
mapka z położeniem



- Zdjęcia i materiały historyczne/ szkice



- zdjęcia stanu istniejącego



Cerkiew św. Dymitra w Czarnej

Nr 4

Gmina Uście Gorlickie

Cerkiew pw. św. Dymitra w Czarnej
wzniesiona została w 1764 r., w 1. poł. XIX w.

Cerkiew typu północno-zachodniego, drewniana o ścianach obitych gontem, izbica wieży oszalowana pionowo. Konstrukcja wieży słupowa. Konstrukcja świątyni trójdzielna, nawa kwadratowa, węższe od niej prostokątne, wydłużone prezbiterium, od zachodu wznosi się pochyła wieża z izbicą, poprzedzona przedsionkiem, obejmująca słupami babiniec. Zwieńczona jest baniastym hełmem z pozorną latarnią i małą cebulką. Podobne wieże wznoszą się nad nawą i prezbiterium.

Nawa nakryta jest dachem namiotowym, łamanym, prezbiterium dachem trójpołaciowym. Całość dachów pokryta jest blachą. Świątynię otacza mur z płaskich, rzecznych kamieni.

Stan zachowania - dobry

Funkcja sakralna
mapka z położeniem



zdjęcia stanu istniejącego



Cerkiew św. Łukasza Apostoła w Kunkowej

Nr 5
Gmina Uście Gorlickie

Cerkiew filialna greckokatolicka św. Łukasza Apostoła w Kunkowej zbudowana została prawdopodobnie w 1868 r.

Stanowi ona kolejny przykład trójdzielnej cerkwi łemkowskiej. Ściany konstrukcji zrębowej pokryto gontem. Wnętrze świątyni zdobi polichromia figuralno-architektoniczna z lat 1904 – 05. Na stropach znajdują się przedstawienia figuralne, m. in. Ducha Świętego, Matki Boskiej Opieki, a na ścianach dekoracje architektoniczne, głównie marmurowe pilastry i kolumny. W prezbiterium mieści się barokowy ołtarz główny z baldachimem i tabernakulum z początku XIX w., a w nawie barokowe ołtarze boczne.

Cerkiew jest świątynią typu zachodniołemkowskiego, orientowaną, trójdzielną, o ścianach krytych gontem. Ma wyraźny przedsionek, sanktuarium jest zamknięte wielobocznie. Dachy są pokryte blachą, dolne ich części załamane są uskokowo. Zarówno hełm wieży jak i dachy zakończone wieżyczkami posiadają ślepe latarnie z umieszczonymi na nich żelaznymi, kutymi krzyżami.

Stan zachowania - dobry

Funkcja sakralna

mapka z położeniem



- Zdjęcia i materiały historyczne/ szkice



- zdjęcia stanu istniejącego



Cerkiew św. Paraskewy w Kwiatoniu

Nr 6

Gmina Uście Gorlickie

Cerkiew pw. św. Paraskewy w Kwiatoniu,
dawna łemkowska cerkiew greckokatolicka.

Obecnie kościół filialny parafii
rzymskokatolickiej w Uściu Gorlickim.

Cerkiew w Kwiatoniu otacza niewysokie drewniane ogrodzenie wykonane z bali z dwiema bramkami, zwieńczonymi gontowymi daszkami z cebulastymi baniemi. Jest to świątynia trójdzielną - z częściami na planie kwadratów, orientowana, zrębowa, ze zbudowaną nad babińcem wieżą konstrukcji słupowej o pochyłych ścianach. Całość, poza izbicą wieży, która jest pokryta pionowym szalunkiem, tak ściany cerkwi, jak i dach pokryte są gontem. Nad sanktuarium i nawą są wysokie, dwukrotnie łamane dachy namiotowe o konstrukcji zrębowej, uskoki dachów są ozdobione arkadowymi fryzami, wyciętymi w listwach nabitych na deski szalowania. Wieżę zwieńczoną baniastym hełmem, otacza niska zachata. Wszystkie trzy części dachów wieńczą makowice z pozornymi latarniami i ozdobnymi krzyżami, każdy o innym kształcie. Okna prezbiterium otaczają ozdobne obramienia.

Do wnętrza wchodzi się przez zachodni portal babińca o wykroju spłaszczonego trójkąta.

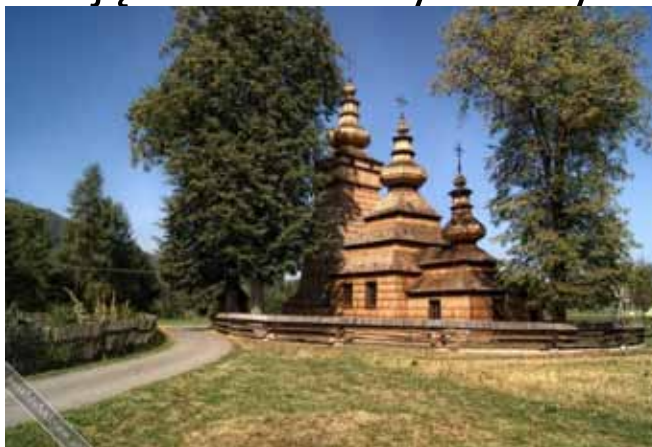
Stan zachowania - dobry

Funkcja sakralna

mapka z położeniem



- Zdjęcia i materiały historyczne/ szkice



- zdjęcia stanu istniejącego



Cerkiew św. Dymitra w Śnietnicy

Nr 7
Gmina Uście Gorlickie

Cerkiew parafialną greckokatolicką św. Dymitra w Śnietnicy wzniesiono w 1755 r., przebudowano w XIX w. W latach 1947–97 użytkowana była jako kościół rzymskokatolicki, od 1997 roku jest własnością Kościoła Greckokatolickiego. Cerkiew posiada układ dwudzielny, zdobiona wewnątrz polichromia architektoniczno-figuralna z 1936 r. jest dziełem Józefa Bogdańskiego. W wyposażeniu znajduje się barokowy ikonostas z XVIII w., także autorstwa J. Bogdańskiego, pozostałe ikony, nieznanego autora, pochodzą z 1756 r. W prezbiterium mieści się barokowy ołtarz z rzeźbami św. św. Piotra i Pawła, w nawie późnobarokowe ołtarze boczne. Ciekawostką są namalowane na izbicy tarcze zegarowe.

Stan zachowania - dobry
Funkcja sakralna
mapka z położeniem



- Zdjęcia i materiały historyczne/ szkice



- zdjęcia stanu istniejącego



Cerkiew Wniebowstąpienia Pańskiego w Gładyszowie

Nr 8

Gmina Uście Gorlickie

Obiekt został wpisany na Listę Światowego Dziedzictwa Kulturowego i Naturalnego UNESCO 29.06.2010 r.

Cerkiew parafialna greckokatolicka Wniebowstąpienia Pańskiego, ob. kościół p.w. św. Jana Chrzciciela w Gładyszowie została zbudowana w latach 1938–39 przez huculskich cieśli. Ze względu na pochodzenie budowniczych powstał obiekt nietypowy dla Łemkowszczyzny, zachwycający jednak swoim pięknem i proporcjami. Bez wieżową cerkiew wzniesiono na planie krzyża greckiego. Ikonostasu, ze względu na wybuch II wojny światowej nie zdążono wykonać. Wyposażenie świątyni stanowią: ołtarz główny z baldachimem i tabernakulum, dwa rokokowe ołtarze boczne z 2. poł. XVIII w., w jednym z nich ikona Ukrzyżowania (XVIII w.), w drugim Matki Boskiej z Dzieciątkiem (XVIII w.).

Stan zachowania - dobry

Funkcja sakralna

mapka z położeniem



- Zdjęcia i materiały historyczne/ szkice



- zdjęcia stanu istniejącego



Cerkiew św. Michała Archanioła Przysłupie

Nr 9

Gmina Uście Gorlickie

Cerkiew greckokatolicka św. Michała Archanioła w Przysłupiu powstała w 1756 r., przebudowana w 1880 r. Trójdzielna, zbudowana w stylu północno – zachodnio łemkowskim, o konstrukcji zrębowej. Wieża konstrukcji słupowo-ramowej o ścianach pochyłych z pozorną izbicą, poprzedzona kruchtą. Dachy są kalenicowe, kryte blachą, zwieńczone wieżyczkami z blaszanymi, baniastymi hełmami. Niewielkie wnętrze zdobi polichromia z 1929 r. z przedstawieniem Trójcy Świętej i św. Michała Archanioła. Ikonostas z XVIII w., sprowadzony z innej cerkwi w 1880 roku. W prezbiterium ołtarz główny z XIX w., w nawie późnobarokowy ołtarzyk boczny z ikoną św. Mikołaja.

Stan zachowania - dobry

Funkcja sakralna

mapka z położeniem



- Zdjęcia i materiały historyczne/ szkice



zdjęcia stanu istniejącego



Kościół św. Stanisława Biskupa w Odernem

Nr 10
Gmina Uście Gorlickie

Kościół został wpisany do rejestru zabytków w 1995 roku.

Kościół pod wezwaniem św. Stanisława Biskupa w Odernem wzniesiony został pod koniec XIX wieku, w roku 1898. Drewnianą świątynię zbudowano z fundacji hrabiny Magdaleny Miłkowskiej jako wotum za spłacenie ciężarów majątkowych.

Kościół konstrukcji zrębowej, jednonawowy z dachem dwuspadowym z wieżyczkami. Podczas II wojny światowej przebudowano kruchtę i dobudowano zakrystię. Na początku XXI wieku świątynia przeszła kolejną rozbudowę a wewnątrz straciło większość zabytkowego wyposażenia.

Wewnątrz znajduje się ołtarz główny z XVIII wieku, dzwon z pierwszej połowy XX wieku, rzeźba Najświętszej Marii Panny Niepokalanie Poczętej, obrazy Serca Pana Jezusa, Świętej Rodziny i św. Stanisława

Stan zachowania - dobry

Funkcja sakralna
mapka z położeniem



- Zdjęcia i materiały historyczne/ szkice



- zdjęcia stanu istniejącego



Cerkiew greckokatolicka pw. św. Kosmy i Damiana w Bartnem

Nr 11

Gmina Uście Gorlickie

Cerkiew pod wezwaniem św. św. Kosmy i Damiana powstała w roku 1928. Cerkiew trójdzielna z szeroką nawą, o konstrukcji zrębowej. Dach dwuspadowy, kryty blachą. Wieża konstrukcji słupowo-ramowej zwieńczona kopulastym hełmem z pozorną latarnią. Z ikonostasu, przywiezionego w latach 30-tych XX wieku z rozebranej cerkwi na Ziemi Chełmskiej, pozostały jedynie carskie wrota. W cerkwi na uwagę zasługuje kopia obrazu Matki Bożej Poczajowskiej, ikona Michała Archanioła oraz kryształowy żyrandol, przeniesiony z cerkwi greckokatolickiej.

Stan zachowania - dobry
Funkcja sakralna
mapka z położeniem



- Zdjęcia i materiały historyczne/ szkice



- zdjęcia stanu istniejącego



Cerkiew greckokatolicka (obecnie cerkiew prawosławna) pw. św. Kosmy i Damiana w Blechnarce

Nr 12
Gmina Uście Gorlickie

Cerkiew powstała w Blechnarce nazywana jest potocznie "józefińską", od imienia Józefa II za panowania którego rozpoczęło się budowanie okazałych, murowanych cerkwi wiejskich, które jednak nie posiadają uroku drewnianych cerkwi łemkowskich.

Cerkiew w Blechnarce jest cerkwią orientowaną, wybudowaną z rzeźnego kamienia, otynkowaną i pomalowaną, trójdziałną. Nad babińcem wznosi się wieża, która jednocześnie pełni rolę dzwonnicy. Prezbiterium, wieżę i nawę wieńczą trzy podobne do siebie wieżyczki z pozornymi latarniami, oraz baniami z metalowymi krzyżami. Kalenicowy dach pokryty jest blachą. We wszystkich ścianach wieży znajdują się małe okienka. Cerkiew otoczona jest niskim murkiem z kamienia, znajduje się w niej bramka z namiotowym dachem i krzyżem.

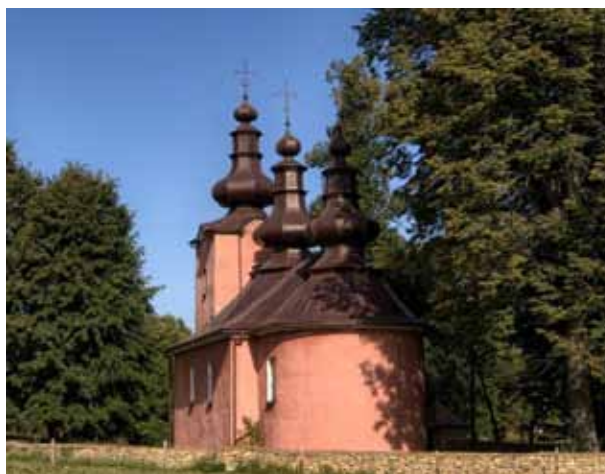
Stan zachowania - dobry
Funkcja sakralna



- Zdjęcia i materiały historyczne/ szkice



- zdjęcia stanu istniejącego



Cerkiew . św. Kosmy i Damiana w Skwirtnem

Nr 13

Gmina Uście Gorlickie

Cerkiew filiana greckokatolicka św. św. Kosmy i Damiana w Skwirtnem (obecnie kościół filialny rzymskokatolicki) zbudowano w 1837 r. Jest to jedna z piękniejszych cerkwi zachodniołemkowskich. Trójdzielną świątynię wzniesiono w konstrukcji zrębowej, ściany i dachy pokryto gontem. Wnętrze zdobi polichromia figuralno-ornamentalna z 1900 r. Między nawą a prezbiterium ustawiono współczesną przegrodę o charakterze ikonostasu, natomiast pozostałości dawnego ikonostasu z przełomu XVIII i XIX w. umieszczono na ścianach. W prezbiterium znajduje się ołtarz główny z baldachimem i tabernakulum z poł. XIX w

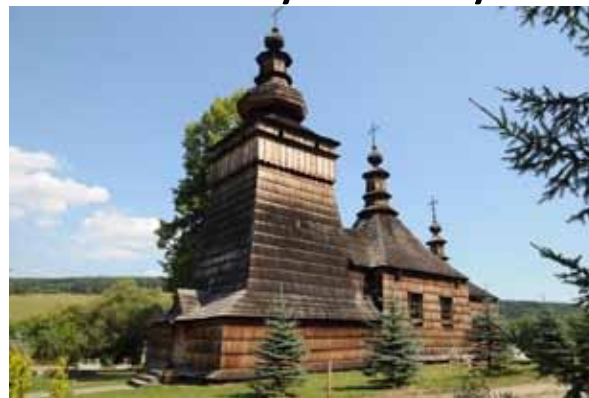
Stan zachowania - dobry

Funkcja sakralna

mapka z położeniem



- Zdjęcia i materiały historyczne/szkice



- zdjęcia stanu istniejącego



Cerkiew greckokatolicka pw. św. Łukasza Ewangelisty

(obecnie kościół filialny rzymskokatolicki
pod tym samym wezwaniem)

w Izbie

Nr 14

Gmina Uście Gorlickie

Świątynia wybudowana w stylu późnoklasycystycznym, z kamienia, otynkowana. Składa się z trójprzęsłowej nawy, półkoliście zamkniętego prezbiterium, oraz transeptu (nawy poprzecznej, inaczej krzyżowej) z identycznie zamkniętymi ramionami. Od frontu do nawy dobudowano wysoką, kwadratową wieżę, o podziałach ramowo - pilastrowych. Wieża podzielona jest gzymsami na trzy kondygnacje, i nakryta hełmem baniastym z latarnią. Świątynię nakrywają dachy dwuspadowe, z czterema baniastymi wieżyczkami, ze ślepymi latarniami. Wnętrze nakryte jest sklepieniami żaglastym, prezbiterium i nawa nakryte są hemisferycznie.

Stan zachowania - dobry
Funkcja sakralna
mapka z położeniem



- Zdjęcia i materiały historyczne/ szkice



- zdjęcia stanu istniejącego



Cerkiew pw. Opieki Najświętszej Marii Panny w Bielance

Nr 15

Gmina Uście Gorlickie

Osiemnastowieczna cerkiew w Bielance kryje w swoim wnętrzu wiele tajemnic dla osób postronnych. Ikonostas datowany jest na 1783 rok. Są też ikony z XVII i XVIII wieku.

Stan zachowania - dobry

Funkcja sakralna



- Zdjęcia i materiały historyczne/ szkice



- zdjęcia stanu istniejącego



Cerkiew greckokatolicka pw. św. Bazylego Wielkiego w Koniecznej

Nr 16

Gmina Uście Gorlickie

Cerkiew jest świątynią drewnianą, orientowaną, trójboczną, jednocześnie o konstrukcji dość nietypowej dla tych terenów: z wielobocznym sanktuarium oraz wieżą o pionowych ścianach.

Wieża posiada trzy kondygnacje, w dwóch dolnych ma konstrukcję zrębową, w górnej szkieletową. W dwóch dolnych kondygnacjach okna. Bardzo wysoka nawa i część prezbiterium oszalowane są pionowymi deskami, natomiast wieża od podstawy i druga część prezbiterium obite są blachą.

Stan zachowania - dobry

Funkcja sakralna



- Zdjęcia i materiały historyczne/ szkice



- zdjęcia stanu istniejącego



Cerkiew greckokatolicka św. Łukasza Ewangelisty w Leszczynach

Nr 17

Gmina Uście Gorlickie

Cerkiew greckokatolicka św. Łukasza Ewangelisty w Leszczynach pochodzi z 1835 r. Jest to cerkiew jednonawowa, konstrukcji zrębowej, orientowana, trójdzielna, typu łemkowskiego, północno-zachodniego. Wieża konstrukcji słupowo-ramowej z izbicą i kruchtą w przyziemiu. Dachy kryte blachą, zwieńczone nad wieżą, nawą i prezbiterium blaszanymi hełmami baniastymi ze ślepymi latarniami i krzyżami. W prezbiterium i nawie płaskie stropy z fasetą. Cenne wyposażenie stanowią ikonostas z 1909 r., ołtarz główny z baldachimem oraz mały ołtarzyk z ikoną Chrystusa, a także ołtarz boczny z ciekawą ikoną Matki Bożej z Dzieciątkiem w otoczeniu aniołów i biskupów.

Stan zachowania - dobry
Funkcja sakralna



- Zdjęcia i materiały historyczne/ szkice



- zdjęcia stanu istniejącego



Cerkiew pw. Opieki Matki Bożej w Zduni

Nr 18

Gmina Uście Gorlickie

Cerkiew parafialna prawosławna Opieki Bogurodzicy w Zduni (dawniej cerkiew greckokatolicka) powstała w 1786 lub 1795 r. Jest trójdzielna, z prezbiterium i nawą zbliżonymi proporcjami do kwadratu oraz z prostokątnym babińcem. Ściany w konstrukcji zrębowej pokryte są gontem. Polichromia architektoniczno-ornamentalna pochodzi z 1924 r. Wyposażenie cerkwi stanowią: późnobarokowy ikonostas z XVIII w., w prezbiterium rokokowy ołtarz główny w formie baldachimu z ikoną Ukrzyżowania z końca XVIII w. oraz późnobarokowy żertwiennik z ikoną Św. Patriarchów, także z XVIII w.

Stan zachowania - dobry
Funkcja sakralna



- Zdjęcia i materiały historyczne/ szkice



- zdjęcia stanu istniejącego



Cerkiew prawosławna pw. Opieki Bogurodzicy w Hańczowej

Nr 19

Gmina Uście Gorlickie

Cerkiew prawosławna pw. Opieki Bogurodzicy w Hańczowej (dawna cerkiew greckokatolicka pod tym samym wezwaniem)

Cerkiew w Hańczowej jest cerkwią typu zachodniołemkowskiego, orientowana, zrębowa, trójdzielną, z wydłużonym, zakończonym trójbocznie sanktuarium z zakrystią. Ściany są pokryte gontem. Izbicę wieży, szalowaną pionowymi deskami, zdobią charakterystyczne, ujęte w profilowany gzyms, malowane na deskach pozorne tarcze zegarowe ze wskazówkami. Pozorne dlatego, że wieś była zbyt biedna by zakupić prawdziwe zegary. Znaczenia musiały dodawać więc malowane. Przed wieżą o konstrukcji słupowej, zbudowaną nad babińcem znajduje się sporej wielkości kruchta.

Dachy cerkwi są kryte blachą miedzianą. Dach nad nawą jest dachem namiotowym, nad zachodnią częścią prezbiterium dach jest dwuspadowy, przechodzący w namiotowy, oba w dolnej części łamane małymi uskokami. Zwieńczenia wieży, prezbiterium i nawy są podobne, przypominają baniaste hełmy z pozornymi latarniami. Całą cerkiew otacza współczesne ogrodzenie w które wkomponowano XIX - wieczną bramkę wejściową.

Stan zachowania - dobry

Funkcja sakralna

- Zdjęcia i materiały historyczne/ szkice



- zdjęcia stanu istniejącego



Cerkiew greckokatolicka pw. św Kosmy i Damiana w Banicy

Nr 20
Gmina Uście Gorlickie

Cerkiew greckokatolicka pw. św Kosmy i Damiana w Banicy (obecnie kościół rzymskokatolicki pod tym samym wezwaniem)

Cerkiew w Banicy w przeciwieństwie do wielu innych świątyń łemkowskich nie jest cerkwią orientowaną. Prezbiterium jest zwrócone w kierunku południowym. Drewniana, wzniesiona na konstrukcji zrębowej. Na północy wieża z nadwieszoną izbicą, o ścianach pochyłych i konstrukcji słupowej usytuowana jest w przedłużeniu obecnej nawy połączonej z babińcem. Nawa pokryta jest dachem kalenicowym, trójpołaciowym, a prezbiterium dachem namiotowym. Latarnie i makowice nad wszystkimi częściami są jednakowej wielkości i pokryte blachą.

Wnętrze nakryte jest stropami płaskimi.

Cerkiew otoczona jest kamiennym murkiem z wkomponowaną w niego bramką - dzwonnica, nakrytą dachem namiotowym z cebulastym zwieńczeniem.

Stan zachowania - dobry
Funkcja sakralna



- Zdjęcia i materiały historyczne/ szkice



- zdjęcia stanu istniejącego



Zespół dworski w Ropie

Nr 1

Gmina Ropa

Dwór w Ropie powstał w 1803 roku na miejscu założenia dworu obronnego z XVI wieku. Pozostałości po nim widoczne są w podpiwniczeniu budynku lamusa dworskiego. Dworem opiekuje się fundacja „Szlachetne zdrowie”.

Stan zachowania – poddany renowacji
Funkcja usługowa, gastronomia



- Zdjęcia i materiały historyczne/ szkice



- zdjęcia stanu istniejącego



Kościół św. Michała Archanioła w Ropie

Nr 2

Gmina Ropa

Kościół parafialny św. Michała Archanioła

w Ropie powstał w 1761 r. Fundatorami świątyni byli właściciele wsi – Wilhelm i Petronela Siemieńscy. Jest to świątynia wzniesiona w stylu barkowym ze zwieńczeniami nawiązującymi do łemkowskiej architektury cerkiewnej. Korpus kościoła jest drewniany, konstrukcji zrębowej, o ścianach pokrytych gontem. Około 1800 r. do kościoła dobudowano dwie murowane wieże, a w roku 1956 do prezbiterium dostawiono nową zakrystię. Polichromia o motywach figuralnych pochodzi z 2. poł. XIX w. Ołtarz główny i dwa ołtarze boczne z 1 poł. XIX w. nawiązują do tradycji barokowej.

Stan zachowania - dobry

Funkcja sakralna
mapka z położeniem



- Zdjęcia i materiały historyczne/ szkice



- zdjęcia stanu istniejącego



Cerkiew Narodzenia Najświętszej Maryi Panny w Łosiu

Nr 3

Gmina Ropa

Cerkiew greckokatolicka Narodzenia Najświętszej Marii Panny w Łosiu wzniesiona została w 1810 r., W 1876 lub 1928 r. została przebudowana, m.in. poszerzono nawę oraz dobudowano dwie zakrystie przy prezbiterium, przez co jej plan zbliżony został do krzyża greckiego. Jest to cerkiew łemkowska typu północno-zachodniego. Ściany świątyni pobite są gontem. Dach jest nieregularny, kalenicowy, kryty blachą, zwieńczony niewielkimi blaszanymi baniami. Wnętrze nakryte jest płaskimi stropami. Ściany zdobi polichromia z 1935 r. Najcenniejszym elementem wyposażenia jest neobarokowy ikonostas z przełomu XVIII/XIX w. oraz barokowe ołtarze boczne.

Stan zachowania - dobry

Funkcja sakralna

mapka z położeniem



- Zdjęcia i materiały historyczne/ szkice



- zdjęcia stanu istniejącego



Zabudowa drewniana Gmin Ropa i Uście Gorlickie

Architektura drewniana gmin prezentuje różnorodność form architektury sakralnej, ale również świeckiej, której relikty zachowały się w postaci chat i chyży do dzisiaj.



Śnietnica

Zdjęcia i materiały historyczne/ szkice



- zdjęcia stanu istniejącego



Architektura bogatszych rodzin maziarzy osiadłych w Gminie Ropa w Łosiu stała się nobilitującą przestrzenią, której forma wynikała nie tylko z aspektu użytkowego, ale również reprezentacyjnej formy



Architektura -główne typy zabudowy: a)- typ willowy



Architektura- główne typy zabudowy

b)- typ „L”

łosie



Architektura– główne typy zabudowy c)- podłużny



Kunkowa



Bielanka

Architektura wsi Łosie – główne typy zabudowy d) - wieloobiektowy

Łosie



Architektura domów i zagród gmin

Dach był wysoki ze względu na duże opady śniegu oraz na konieczność pomieszczenia na poddaszu siana.

Tradycyjnym poszyciem był gont jednak z czasem zastąpiony został przez blachę trapezową kładzioną na rąbek stojący i malowaną farbą zabezpieczającą raz na cztery lata.

Łosie

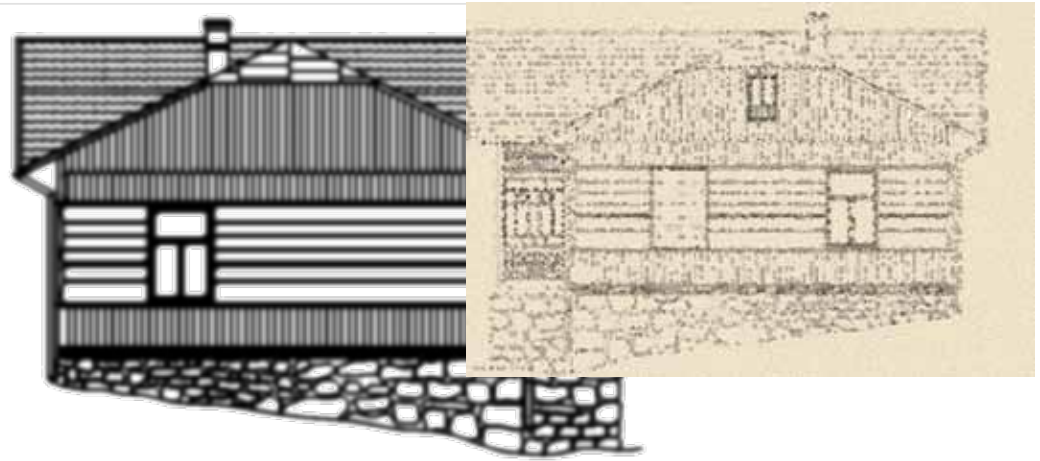


ZABUDOWA WILLOWA W ŁOSIU

Łosie



- Zdjęcia i materiały historyczne/ szkice



- zdjęcia stanu istniejącego



Domy i zagrody:

Kunkowa



Łosie



- Zdjęcia i materiały historyczne/ szkice



Banica



Łosie

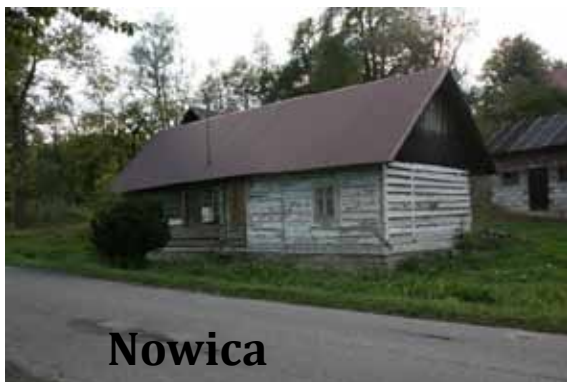


Łosie

Zabudowa zagrodowa



Bielanka



Nowica

- Zdjęcia



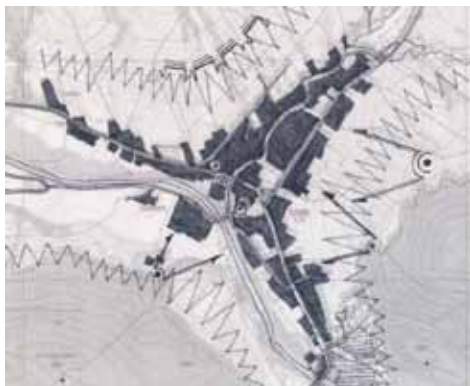
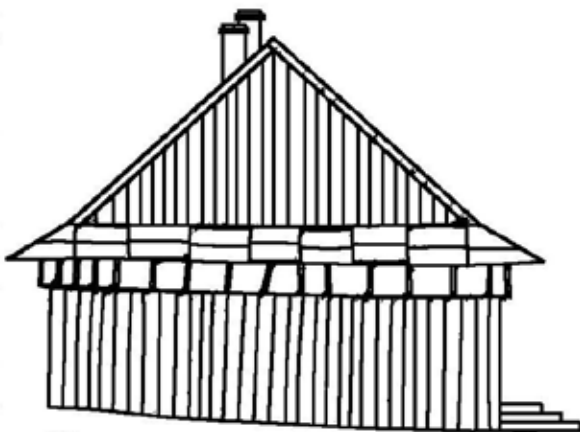
Bielanka



Nowica

Zagroda maziarska

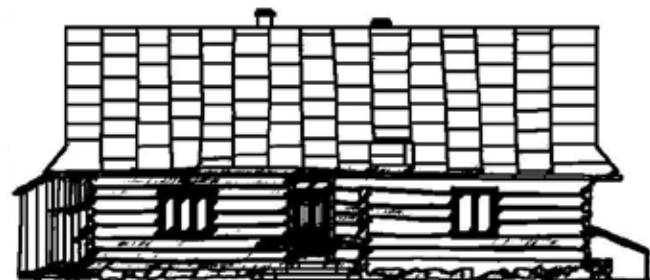
łosie



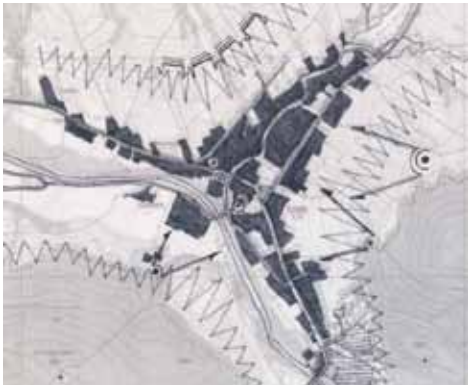
- Zdjęcia i materiały historyczne/ szkice



- zdjęcia stanu istniejącego



CHYŻE



- Zdjęcia i materiały historyczne/ szkice



- zdjęcia stanu istniejącego



Bibliografia

- Podhalański B. Rewitalizacja a rola miejscowego planu zagospodarowania przestrzennego w kształtowaniu zabudowy, „Architektura” Wydawnictwo Politechniki Krakowskiej, 3-A 2012.
- Węclawowicz – Bilska .E. The needs and aspirations of residents of mountain areas as implemented in spatial planning, Wydawnictwo – Podhalańska Państwowa Wyższa Szkoła Zawodowa w Nowym Targu, Nowy Targ 2015.
- Hrehorowicz – Gaber.H., Ochrona krajobrazu kulturowego w aspekcie tożsamości miejscowości górskich, Zeszyty Naukowe Politechniki Poznańskiej. Architektura i Urbanistyka, 2012
- Hrehorowicz – Gaber.H., Architektura dialogu – beskidzkie spotkania z czyżą, Wydawnictwo – Podhalańska Państwowa Wyższa Szkoła Zawodowa w Nowym Targu, Nowy Targ 2015
- Szpara.K., Lokalny potencjał a zrównoważony rozwój turystyki w Karpatach, Rzeszów-Warszawa 2015.
- Zawilińska B., , Wilkońska A., Szpara K., Strategia zrównoważonego rozwoju turystyki Magicznej Krainy Łemków i Pogórzan na lata 2015-2020, dostępny 15.11.2016 [http://www.gridw.pl/images/documents/274/Strategia_zrownowazonego_rozwoju_III_2016.pdf]

Bibliografia

- <http://www.drewniana.malopolska.pl/?page=obiekty&id=20>
- <http://www.drewniana.malopolska.pl/?page=obiekty&id=130>
- [http://www.polskaniezwykla.pl/web/place/13259,nowica-kosciol--d--cerkiew-\(1842-1843\).html](http://www.polskaniezwykla.pl/web/place/13259,nowica-kosciol--d--cerkiew-(1842-1843).html)
- <http://beskidniski.com.pl/cerkwie-i-koscioly/cerkiew-w-czarnej.html>
- Fot. Str. 7.
https://www.google.pl/search?q=Cerkiew+pw.+%C5%9Bw.+%C5%81ukasza+Aposto%C5%82a+w+Kunkowej&source=lnms&tbm=isch&sa=X&ved=0ahUKEwiL6M2PgurQAhVnC8AKHfiBCXMQ_AUICSgC&biw=1920&bih=901#imgdii=z5uMI8gG5BBurM%3A%3Bz5uMI8gG5BBurM%3A%3B7_mODZCd8QcBbM%3A&imgcr=z5uMI8gG5BBurM%3A
https://www.google.pl/search?q=Cerkiew+pw.+%C5%9Bw.+%C5%81ukasza+Aposto%C5%82a+w+Kunkowej&source=lnms&tbm=isch&sa=X&ved=0ahUKEwiL6M2PgurQAhVnC8AKHfiBCXMQ_AUICSgC&biw=1920&bih=901#imgdii=z5uMI8gG5BBurM%3A%3Bz5uMI8gG5BBurM%3A%3Bw9i0zA4rk-Xr2M%3A&imgcr=z5uMI8gG5BBurM%3A
- <http://www.drewniana.malopolska.pl/?page=obiekty&id=93>
- <http://beskidniski.com.pl/cerkwie-i-koscioly/cerkiew-w-kwiatoniu.html>
- Fot. Str. 10
https://www.google.pl/search?q=Cerkiew+Wniebowst%C4%85pienia+Pa%C5%84skiego+w+G%C5%82adyszowie&source=lnms&tbm=isch&sa=X&ved=0ahUKEwjPxM78i-rQAhXsk8AKHVNoAgUQ_AUICSgC&biw=1920&bih=901#imgcr=PgQf18myCQrgaM%3A
- <http://www.drewniana.malopolska.pl/?page=obiekty&id=46>
- <http://www.drewniana.malopolska.pl/?page=obiekty&id=157>
- [http://www.polskaniezwykla.pl/web/place/15561,uscie-gorlickie-drewniany-kosciol-sw--stanislawa-biskupa-\(1902\).html](http://www.polskaniezwykla.pl/web/place/15561,uscie-gorlickie-drewniany-kosciol-sw--stanislawa-biskupa-(1902).html)
- <http://www.drewniana.malopolska.pl/?page=obiekty&id=181>
- <http://www.drewniana.malopolska.pl/?page=obiekty&id=100>
- <http://www.drewniana.malopolska.pl/?page=obiekty&id=100>
- <http://beskidniski.com.pl/cerkwie-i-koscioly/cerkiew-w-hanczowej.html>
- <http://irart.pl/galerie/beskidniski.htm>
- <http://www.drewniana.malopolska.pl/obiekty/248/1.jpg>
- <http://www.drewniana.malopolska.pl/obiekty/248/3.jpg>
- <http://www.drewniana.malopolska.pl/obiekty/181/1.jpg>
- http://www.kalejdoskop.h2.pl/beskidy/2013-beskidy/DSC_5509.JPG
- https://idziepoziemi.files.wordpress.com/2012/03/p1090743_leszczyny.jpg
- <http://bradley-fotoblog.blogspot.com/2011/11/emkowyna06-czyli-cerkiew-sw-ukasza-w.html>
- <http://fotopolska.eu/foto/273/273803.jpg>
- <http://static.panoramio.com/photos/original/71672433.jpg>
- http://www.usciegorlickie.pl/pl/8918/0/Informacje_ogolne.html
- <http://www.ropa.powiat.gorlice.pl/>
- <http://www.odkryjmalopolske.pl/assets/galleries/602/blechnarka4.jpg>
- <http://beskidniski.com.pl/cerkwie-i-koscioly/cerkiew-w-koniecznej.html>

Publikacja przygotowana przez wolontariuszy dziedzictwa w projekcie SKARBY I ŁOSIE



projekt Fundacji „Zawsze Warto”
w ramach programu

Narodowego Instytutu Dziedzictwa w roku 2016 – Wolontariat dla dziedzictwa

**Dofinansowano w ramach Programu Narodowego Instytutu Dziedzictwa
– Wolontariat dla dziedzictwa**



NARODOWY INSTYTUT
DZIEDZICTWA
NATIONAL HERITAGE BOARD OF POLAND

