

ZNIKAJĄCE KRAJOBRAZY



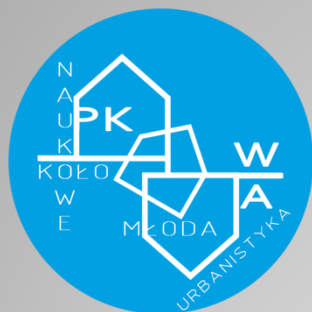
**Projekt Fundacji „Zawsze Warto” w partnerstwie z Kołem Naukowym
„Młoda Urbanistyka”
Wydziału Architektury Politechniki Krakowskiej
w ramach
zadania publicznego Województwa Małopolskiego w dziedzinie edukacji w 2016 r.
pn. „Naukowe Inspiracje – Ciekawe i Kreatywne”**

Projekt realizowany przy wsparciu finansowym Województwa Małopolskiego



ZNIKAJĄCE KRAJOBRAZY

w ramach zadania publicznego Województwa Małopolskiego w dziedzinie edukacji w 2016 r.
pn. „Naukowe Inspiracje – Ciekawe i Kreatywne”



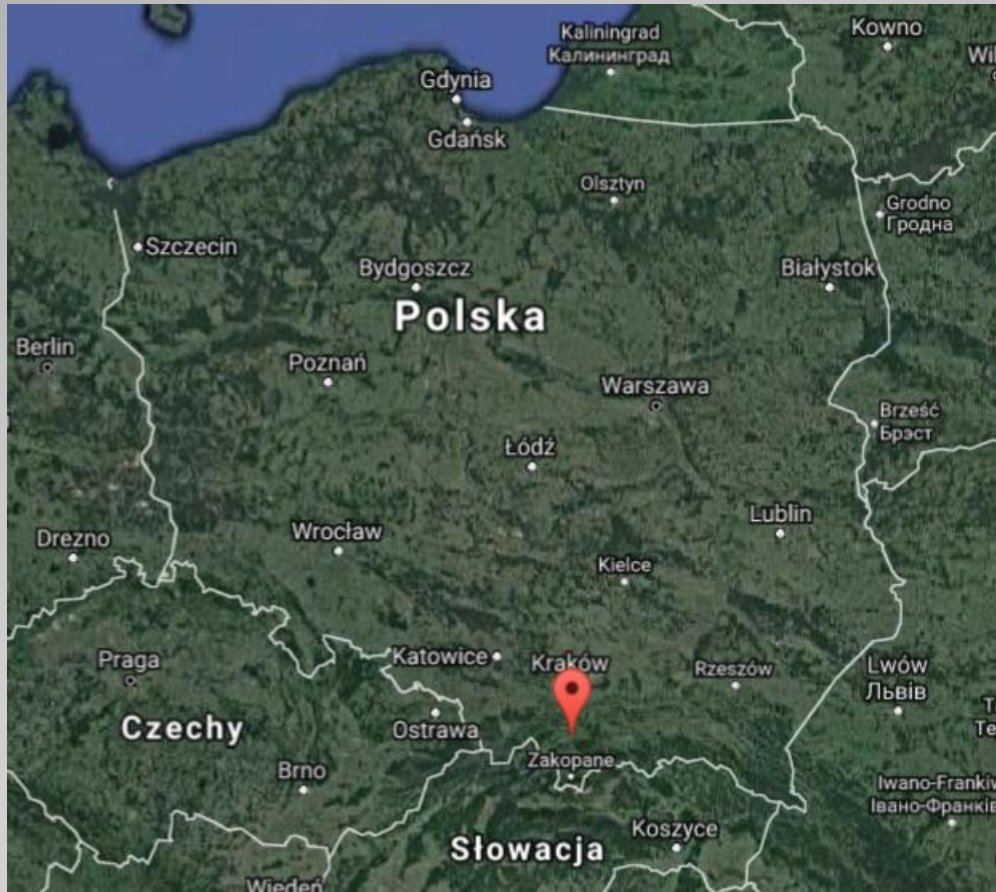
Prezentacja wykonana przez uczestników projektu W starym uzdrowisku – Willa Warszawa

Projekt realizowany przy wsparciu finansowym Województwa Małopolskiego

 MAŁOPOLSKA

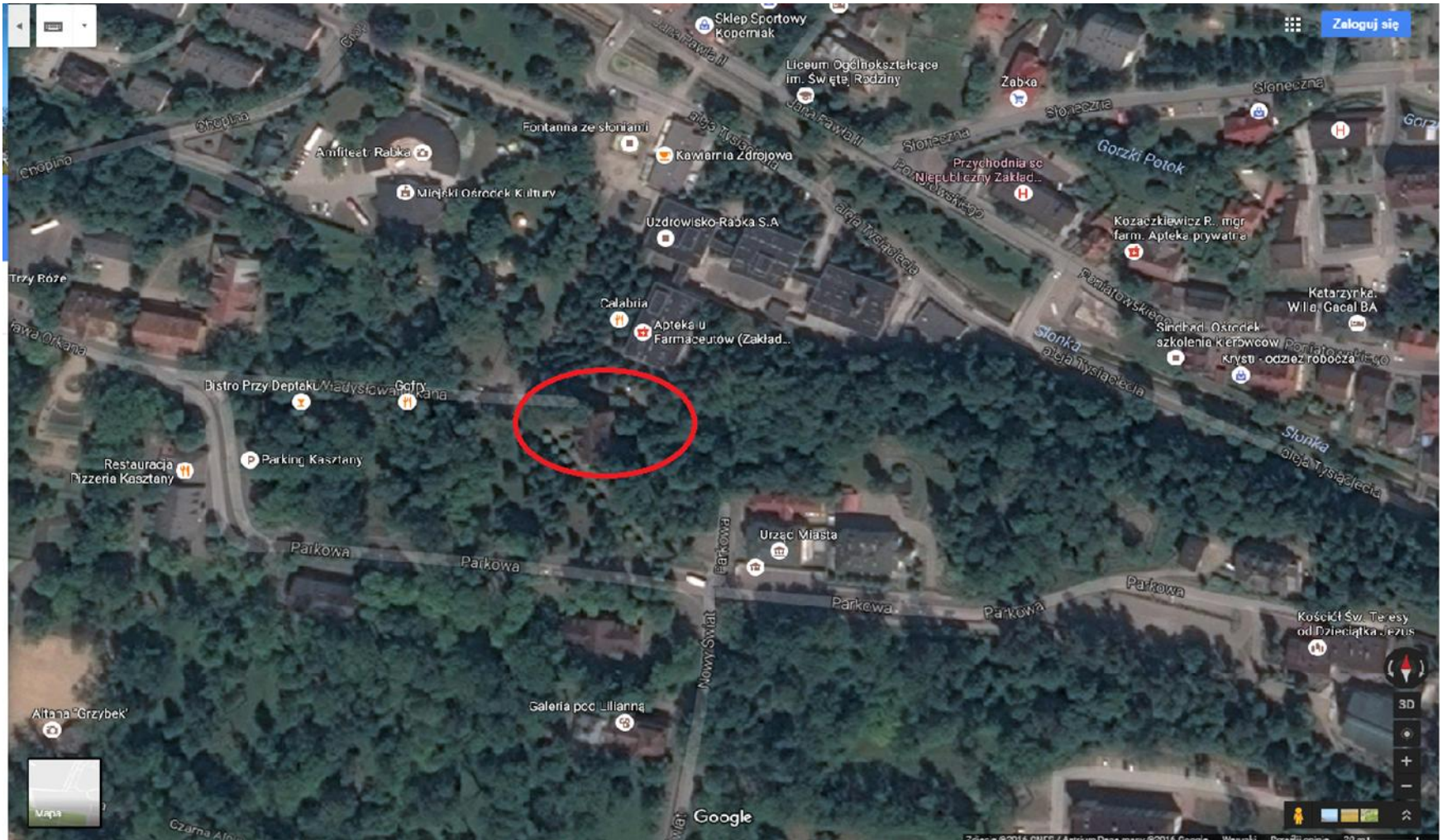
Rabka

Uzdrowisko w województwie małopolskim, w powiecie nowotarskim,
w kotlinie rabczańskiej





Od ponad stu lat miejscowość znana jest jako uzdrowisko. Wykorzystuje się wody lecznicze do leczenia schorzeń układu oddechowego i krążenia, głównie u dzieci.



RABKA. - Willa Warszawa.



Willa Warszawa

- W wyniku badań przeprowadzonych w 1858 roku przez krakowskiego chemika Adolfa Aleksandrowicza i lekarza Fryderyka Skobla stwierdzono, że miejscowe solanki są jednymi z najsilniejszych solanek jodowo-bromowych w Europie. Jak zanotował w przewodniku E. Janota „ciepłota tych źródeł wynosi + 12 °C., ciężar gatunkowy niejednakowy; funt wody jednego źródła okazał 126.41, drugiego 177.6 ziarn pierwiastków leczniczych (chloru, jodu i bromu, węglanów alkalowych, żelaza i trochę wapna, prócz kwasu węglowego
- Nazwę po raz pierwszy wymienia, powołując się na dokument Bolesława Wstydlivego z 1254 roku Jan Długosz w formie „Sal in Rabschyca”, co wskazywałoby na to, że już wówczas rabczańskie solanki były znane i prawdopodobnie wykorzystywane dla potrzeb klasztoru cystersów, na terenie dóbr, których Rabka leżała.
- Pierwszy zakład kąpielowo-leczniczy powstał w 1864 roku, a osiem lat później otwarto zakład leczenia dzieci. Specyficzny mikroklimat spowodował, że Rabka szybko rozwijała się, zwłaszcza jako uzdrowisko dziecięce. Dzisiaj Rabka nazywana jest „Miastem Dzieci Świata”. Tytuł ten w 1996 roku na wniosek Międzynarodowej Kapituły Orderu Uśmiechu nadał miastu wojewoda małopolski. W tym samym roku utworzono w Szkole Podstawowej nr 2 w Rabce Muzeum Orderu Uśmiechu, obecnie przeniesione do nowej siedziby na terenie rodzinnego parku rozrywki „Rabkoland”. Tam też znajduje się Muzeum Rekordów i Osobliwości.
- Od ponad stu lat miejscowość znana jest jako uzdrowisko. Wykorzystuje się walory klimatyczne oraz wody lecznicze do leczenia schorzeń układu oddechowego i krążenia, głównie u dzieci. Uzdrowisko dysponuje 9 ujęciami wód głębinowych (o głębokości do 1200 m), głównie solanek z grupy jodkowo-chlorkowo-sodowo-bromkowych. Pierwsze ujęcie wykonano w 1858 r. Temperatura wód dochodzi do 30 °C. W czerwcu 2009 r. uruchomiono, w miejsce spalanej w czasie II wojny łożni, nową łożnię o kształcie cylindrycznym.

Rabka Zdrój

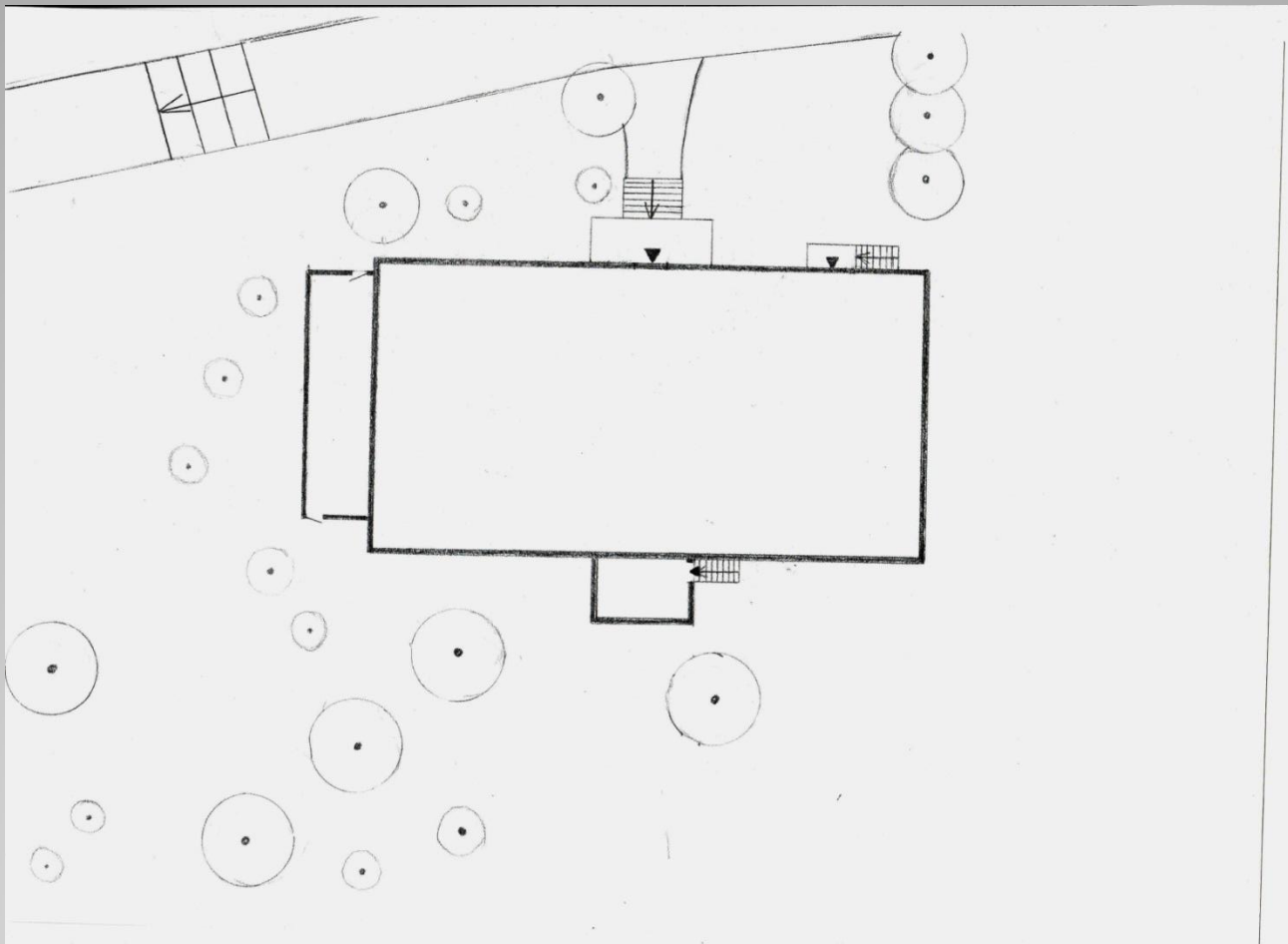


Willa Warszawa znajduje się na ulicy Orkana 47 . Budynek powstał w 1864 r .

Początkowym przeznaczeniem willi był pensjonat a obecnie to mieszkania socjalne



Kasia, Natalia, Weronika i Jakub 😊



Usytuowanie obiektu na działce

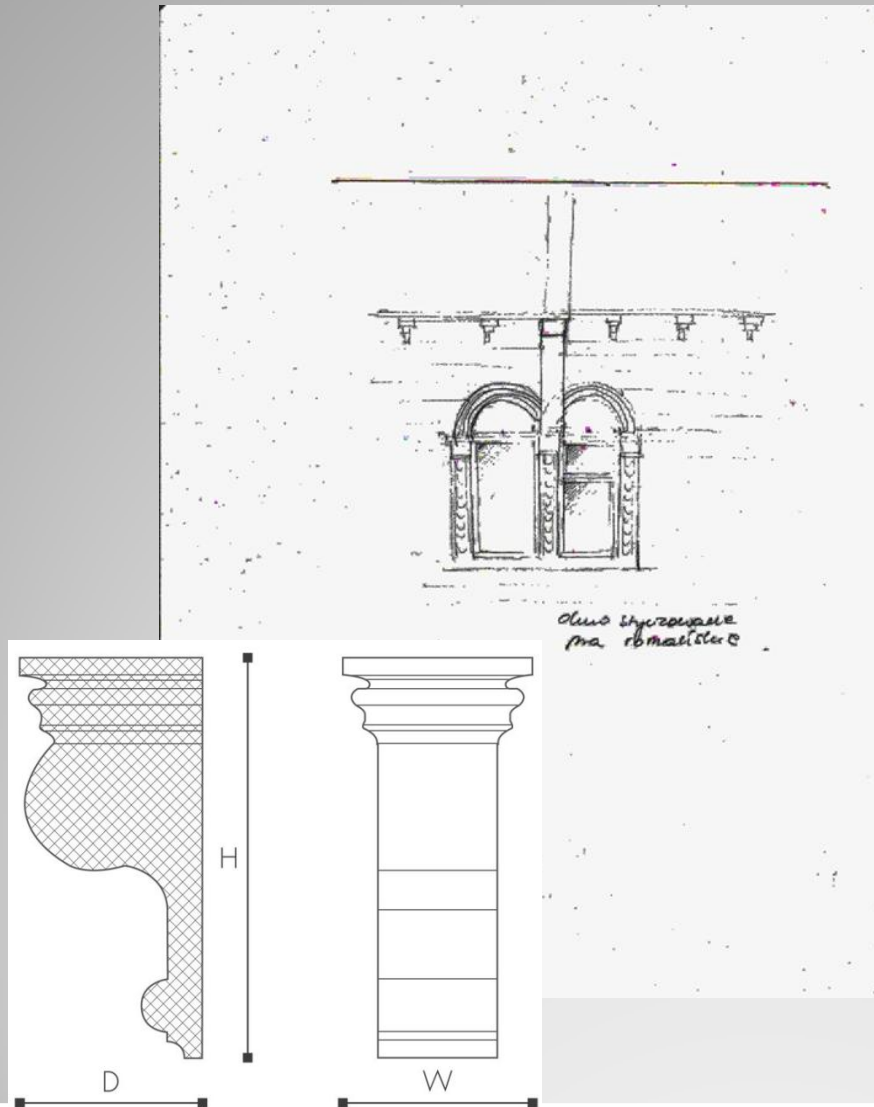


PRZEPUSTNICA

Przepustnica –
nakładka
przymocowana do
wierzchu krokwi
przy okapie
powodująca
załamanie połączenia
dachowej i
złagodzenie spadku
dachu w tym miejscu

KONSOLA

Konsola – element architektoniczny w postaci ozdobnego wspornika kamiennego lub drewnianego mający zazwyczaj formy esownicy lub woluty stosowany w architekturze wielu epok do celów konstrukcyjno – dekoracyjnych (np.: pootrzymywania gzymsów balkonów).





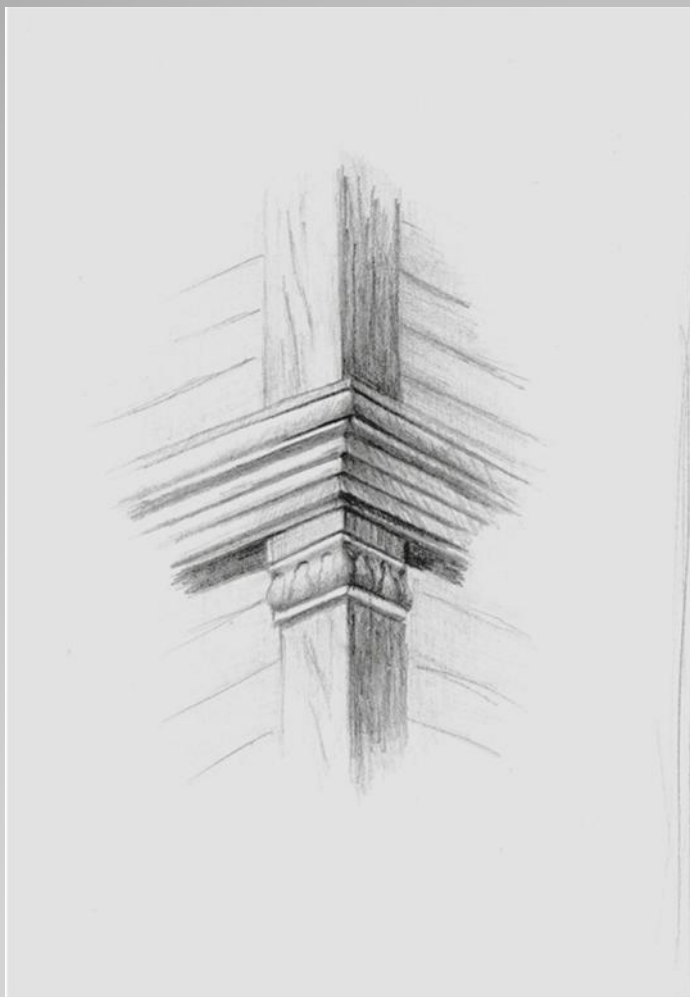
MASWERK

Maswerk – dekoracyjny element architektoniczny charakterystyczny dla gotyku stosowany do wypełnienia ażurowych otworów okiennych rozet.



MIECZ

Miecz – ukośny drewniany element w więźbie dachowej usztywniający dwa podkontem elementy wiązara połączone z nimi na nakładkę lub na czop kołkowy .



GZYMS KORDONOWY

Element architektoniczny w postaci poziomej listwy wystającej przed lico muru, która chroni elewację budynku przed ściekającą wodą deszczową. Nierzadko pełni też funkcję ozdobną. Gzyms kordonowy dzieli elewacje na poszczególne kondygnacje.

ZNIKAJĄCE KRAJOBRAZY

projekt Fundacji „Zawsze Warto” w partnerstwie z Kołem Naukowym „Młoda Urbanistyka”
Wydziału Architektury Politechniki Krakowskiej
w ramach zadania publicznego Województwa Małopolskiego w dziedzinie edukacji w 2016 r. pn. „Naukowe
Inspiracje – Ciekawe i Kreatywne”

Autorzy prezentacji :

Katarzyna Sądelska

Natalia Pająk

Weronika Pastwa

Alicja Hrehorowicz - Nowak

Mateusz Macioł

Jakub Mucha

Projekt realizowany przy wsparciu finansowym Województwa Małopolskiego

